

# Bộ Thu Không Dây Dell WR517

## Hướng Dẫn Người Sử Dụng

Dòng máy: WR517

Dòng máy theo quy định: WR517b



# Chú ý, thận trọng và cảnh báo



**CHÚ Ý:** Thông tin CHÚ Ý cho biết thông tin quan trọng giúp bạn tận dụng tốt hơn sản phẩm của bạn.



**THẬN TRỌNG:** Thông tin THẬN TRỌNG chỉ báo khả năng hư hại đến phần cứng hoặc mất dữ liệu nếu không làm theo các hướng dẫn.



**CẢNH BÁO:** Thông tin CẢNH BÁO chỉ báo tiềm ẩn bị hư hỏng tài sản, bị thương hoặc tử vong.

---

**Bản quyền © 2016 Dell Inc. Đã đăng ký bản quyền.**

Sản phẩm này được bảo vệ bởi luật bản quyền và sở hữu trí tuệ Hoa Kỳ và quốc tế. Dell™ và logo Dell là thương hiệu của Dell Inc. tại Hoa Kỳ và/hoặc các nước khác. Android, Google, Google Play và các nhãn hiệu khác là các thương hiệu của Google Inc. Tất cả các dấu hiệu và các tên khác được đề cập ở đây có thể là thương hiệu đã đăng ký của các công ty tương ứng.

# Nội dung

<b>Thông Tin Về Bộ Thu</b> .....	<b>5</b>
Giới thiệu .....	5
Thành Phần Trong Hộp .....	5
Tính Năng Sản Phẩm .....	6
Nhận Biết Các Bộ Phận Và Điều Khiển .....	7
Thông Số Bộ Thu Không Dây .....	9
Giao Diện Cổng Kết Nối Đa Dạng (USB) .....	12
<b>Cài Đặt Bộ Thu</b> .....	<b>13</b>
Kết Nối Bộ Thu Không Dây Với Màn Hình Hiển Thị .....	13
<b>Chiều màn hình thiết bị của bạn lên màn hình</b> .....	<b>15</b>
Thiết Lập Kết Nối Không Dây .....	15
Kết nối màn hình hiển thị qua Screencast hoặc Screen Mirror ..	17
<b>Xử lý sự cố</b> .....	<b>35</b>
Vấn Đề Cụ Thể Theo Sản Phẩm .....	35
Vấn Đề Cụ Thể Với Cổng Kết Nối Đa Dạng (USB) .....	35
<b>Phụ Lục</b> .....	<b>36</b>
Thông Báo FCC (Chỉ U.S) Và Thông Tin Quy Định Khác .....	36
Liên hệ với Dell .....	36



# Thông Tin Về Bộ Thu

## Giới thiệu

Bộ Thu Không Dây Dell cho phép máy tính xách tay, máy tính bảng và các thiết bị điện thoại của bạn hiển thị ảnh màn hình của bạn trên màn hình hiển thị kết nối qua giao diện WiFi Direct. Khi bạn kết nối máy tính xách tay, máy tính bảng và điện thoại di động vào Bộ Thu Không Dây Dell, bạn có thể tiếp cận chuột và bàn phím được kết nối với Bộ thu để điều khiển thiết bị vi tính (máy tính xách tay, máy tính bảng hoặc điện thoại di động).

**CHÚ Ý:** Bộ Thu Không Dây được trang bị ăng-ten của máy phát radio, vì vậy bạn nên giữ khoảng cách an toàn ít nhất là 20 cm giữa bộ thu và bạn.

## Thành Phần Trong Hộp

Bộ Thu Không Dây của bạn có các phụ kiện đi kèm được nêu dưới đây. Đảm bảo bạn nhận được tất cả các phụ kiện và [Liên hệ với Dell](#) kiểm tra xem có phần nào bị thiếu không.

**CHÚ Ý:** Một số phụ kiện có thể là tùy chọn và có thể không được giao kèm với Bộ Thu Không Dây. Một số tính năng hoặc nội dung đa phương tiện có thể không có ở một số nước.

	Bộ Thu Không Dây
	Cáp USB micro

	Vít
	Cáp HDMI
	<ul style="list-style-type: none"> <li>• Đĩa Trình Điều Khiển Và Tài Liệu</li> <li>• Hướng Dẫn Cài Đặt Nhanh</li> <li>• Thông Tin An Toàn Và Quy Định Với Mạng Không Dây</li> </ul>

## Tính Năng Sản Phẩm

Tính năng bộ thu không dây **Dell WR517** bao gồm:

- Kết nối không dây qua IEEE 802.11 ac, bluetooth, và Screencast.
- Kết nối giúp kết nối đơn giản và dễ dàng với các hệ thống kế cận và hệ thống mới.
- Đối với Windows® 7/8.x/10, trình điều khiển/ứng dụng Screenovate có thể hỗ trợ các tính năng chia sẻ HID bổ sung/nâng cao.
- Khe khóa an toàn.
- Xếp Bạc EPEAT.
- BFR/PVC- giảm sử dụng.

# Nhận Biết Các Bộ Phận Và Điều Khiển

## Nhìn từ bên phải



Nhãn	Mô tả	Sử dụng
1	Cổng HDMI	Kết nối đầu thu và màn hình hiển thị với cáp HDMI.
2	Cổng USB micro	Kết nối với cổng xuống USB trên màn hình để sạc nguồn.
3	Cổng nối xuống USB	Kết nối bàn phím USB và chuột.
4	Đèn báo LED	Thông báo trạng thái nguồn của bộ thu. Đèn trắng liên tục cho biết nguồn đang bật; khi đèn này tắt, bộ thu ngừng hoạt động.

## Nhìn từ bên trái



Nhãn	Mô tả	Sử dụng
1	Khe cáp an toàn	Giữ bộ thu bằng khóa an toàn (mua riêng).

## Nhìn Từ Sau



Nhãn	Mô tả	Sử dụng
1	Lỗ lắp	Để lắp Bộ Thu Không Dây vào màn hình hiển thị của bạn.



# Thông Số Bộ Thu Không Dây

## Đặc Điểm Vật Lý

<b>Dòng máy</b>	<b>WR517</b>
<b>Kiểu cáp tín hiệu</b>	Kỹ thuật số: HDMI, 19 chân
<b>Kích thước</b>	
Chiều cao	15 mm (0,59 inch)
Chiều rộng	86 mm (3,39 inch)
Chiều sâu	121 mm (4,76 inch)
<b>Trọng lượng</b>	
Trọng lượng gồm bao bì	0,24 kg (0,52 lbs)
Trọng lượng có cáp	0,39 kg (0,85 lbs)

## Chế độ video được hỗ trợ

<b>Dòng máy</b>	<b>WR517</b>
Khả năng hiển thị video	480p, 720p, 1080p

## Thông Số Điện

<b>Dòng máy</b>	<b>WR517</b>
Tín hiệu vào video	HDMI 1.4, 600 mV cho mỗi đường vi sai, 100 ohm trở kháng vào cho mỗi cặp vi sai
Điện áp vào USB DC	5 V/2 A
Điện khởi động	120 V:30 A (Tối đa) ở 0°C (khởi động nguội) 240 V:60 A (Tối đa) ở 0°C (khởi động nguội)

## Thông số kỹ thuật không dây

<b>Dòng máy</b>	<b>WR517</b>
Bộ vi xử lý	Lõi tám Qualcomm
Standard (Tiêu Chuẩn)	802.11 ac
Dải tần	2,4 GHz, 5 GHz
Kết nối	WiFi Direct, Screencast
Bảo mật	WPA, WPA2
DRM nội dung	HDCP 2.2

## Đặc Tính Môi Trường

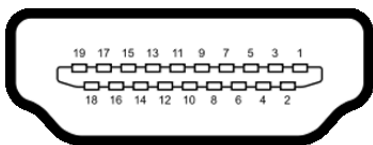
<b>Dòng máy</b>	<b>WR517</b>
<b>Nhiệt độ</b>	
Hoạt động	0°C đến 40°C (32°F đến 104°F)
Không hoạt động	<ul style="list-style-type: none"><li>Bảo quản: -20°C đến 60°C (-4°F đến 140°F)</li><li>Vận chuyển: -20°C đến 60°C (-4°F to 140°F)</li></ul>
<b>Độ ẩm</b>	
Hoạt động	10% đến 80% (không ngưng tụ)
Không hoạt động	<ul style="list-style-type: none"><li>Bảo quản: 5% đến 90% (không ngưng tụ)</li><li>Vận chuyển: 5% đến 90% (không ngưng tụ)</li></ul>
<b>Độ cao</b>	
Hoạt động	5.000 m (16.404 ft) (tối đa)
Không hoạt động	12.192 m (40.000 ft) (tối đa)
<b>Tản nhiệt</b>	
	<ul style="list-style-type: none"><li>187,66 BTU/giờ (tối đa)</li><li>81,89 BTU/giờ (bình thường)</li></ul>

<b>WR517</b>	<b>Đèn Báo Nguồn</b>	<b>Tiêu Thụ Điện</b>
Hoạt động bình thường	Trắng	8 W (tối đa)* 3 W (thông thường)
Tắt nguồn	Tắt	Nhỏ hơn 0,3 W

\* Tiêu thụ điện tối đa có USB và băng tần 5G hoạt động.

# Chỉ Định Chân


## Đầu nối HDMI



Số Chân	Mặt 19 Chân Của Cấp Tín Hiệu Kết Nối
1	DỮ LIỆU TMDS 2+
2	LỚP CHẴN DỮ LIỆU TMDS 2
3	DỮ LIỆU TMDS 2-
4	DỮ LIỆU TMDS 1+
5	LỚP CHẴN DỮ LIỆU TMDS 1
6	DỮ LIỆU TMDS 1-
7	DỮ LIỆU TMDS 0+
8	LỚP CHẴN DỮ LIỆU TMDS 0
9	DỮ LIỆU TMDS 0-
10	ĐỒNG HỒ TMDS+
11	LỚP CHẴN ĐỒNG HỒ TMDS
12	ĐỒNG HỒ TMDS-
13	CEC
14	Dự trữ (N.C. trên thiết bị)
15	ĐỒNG HỒ DDC (SCL)
16	DỮ LIỆU DDC (SDA)
17	DDC/CEC Nối đất
18	+5 V NGUỒN
19	PHÁT HIỆN CẢM NÓNG

# Giao Diện Cổng Kết Nối Đa Dụng (USB)

Phần này cung cấp cho bạn thông tin về các cổng USB có trên bộ thu.

 **CHÚ Ý:** Bộ thu này tương thích USB 3.0 tốc độ cực nhanh.

Tốc Độ Truyền	Tốc Độ Dữ Liệu	Tiêu Thụ Điện
Tốc độ đầy đủ	12 Mbps	4,5 W (Tối đa, mỗi cổng)


## Đầu Nối Xuống USB




Số Chân	Mặt 9 Chân Của Đầu Nối
1	VCC
2	D-
3	D+
4	GND
5	SSTX-
6	SSTX+
7	GND
8	SSRX-
9	SSRX+

## Cổng USB

- 2 xuống - bên

 **CHÚ Ý:** Chức năng USB 3.0 đòi hỏi thiết bị phải hỗ trợ USB 3.0.

 **CHÚ Ý:** Cổng USB 3.0 chỉ hỗ trợ chuột/bàn phím của bạn. Việc kết nối bất kỳ thiết bị nào yêu cầu nguồn điện cao sẽ gây tình trạng không hoạt động.

# Cài Đặt Bộ Thu

---

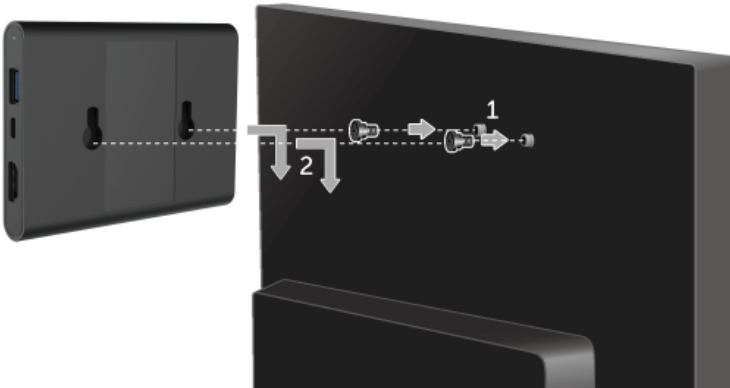
## Kết Nối Bộ Thu Không Dây Với Màn Hình Hiển Thị

**⚠ CẢNH BÁO:** Trước khi thực hiện bất kỳ quy trình nào trong phần này, hãy làm theo [Hướng Dẫn Về An Toàn](#).

**✍ CHÚ Ý:** Bộ Thu Không Dây được trang bị ăng-ten của máy phát radio, vì vậy bạn nên giữ khoảng cách an toàn ít nhất là 20 cm giữa bộ thu và bạn.

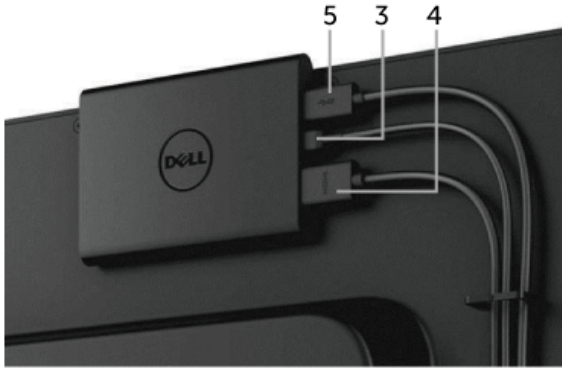
Để kết nối Bộ Thu Không Dây với màn hình hiển thị:

- 1 Sử dụng tua vít Phillips đầu tròn để vặn chặt hai vít (đi kèm với bộ thu) vào kệ lắp ở phía sau màn hình của bạn.
- 2 Căn lỗ lắp của Bộ Thu Không Dây với hai vít lắp ở phía sau màn hình hiển thị, sau đó đẩy bộ thu xuống dưới cho đến khi nó khớp vào vị trí.



- 3 Kết nối cáp USB micro (đi kèm với bộ thu) từ Bộ Thu Không Dây vào cổng USB trên màn hình để lấy nguồn.
- 4 Kết nối cáp HDMI (đi kèm với bộ thu) từ Bộ Thu Không Dây vào màn hình hiển thị.

5 Kết nối cáp USB từ Bộ Thu Không Dây vào bàn phím hoặc chuột của bạn.



6 Bật màn hình hiển thị và Bộ Thu Không Dây sẽ được kích hoạt đồng thời.



**CHÚ Ý:** Bạn có thể tắt Bộ Thu Không Dây bằng cách ngắt kết nối cáp USB micro khỏi màn hình hiển thị.



**CHÚ Ý:** Các đồ họa được sử dụng chỉ cho mục đích minh họa. Giao diện của màn hình hiển thị có thể thay đổi.

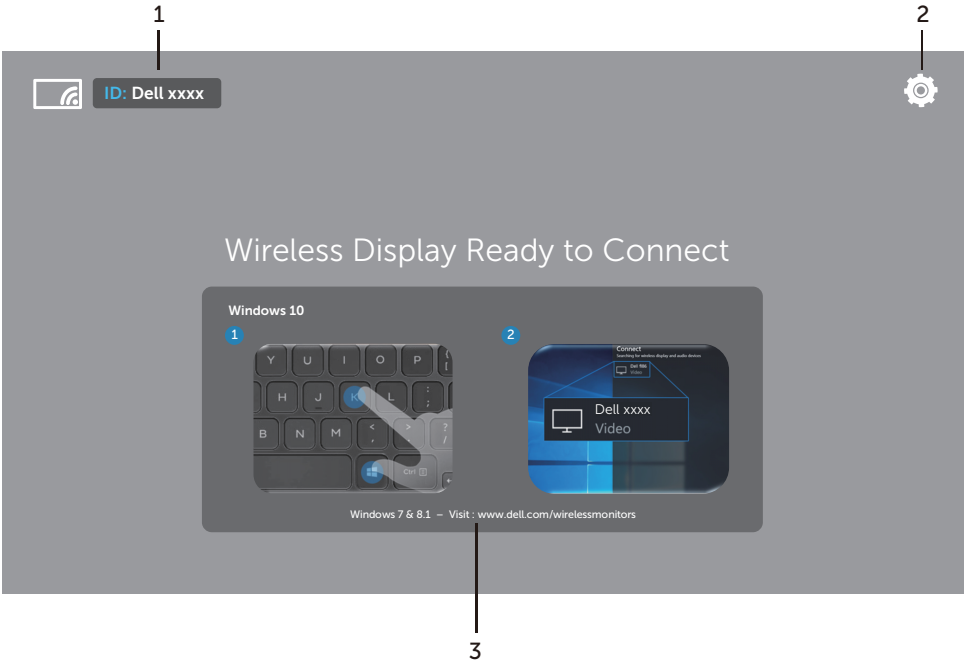
# Chiếu màn hình thiết bị của bạn lên màn hình

## Thiết Lập Kết Nối Không Dây

Bộ Thu Không Dây Dell cho phép bạn hiển thị và quản lý nội dung qua mạng không dây. Hiển thị không dây được hỗ trợ bởi hệ điều hành Windows® 8.1, Windows® 10, Android™ 5.0 hoặc các hệ điều hành bản mới hơn qua Screencast. Hiển thị không dây được hỗ trợ bởi Windows® 7 qua phần mềm Dell Wireless Monitor.

Khi nguồn vào màn hình hiển thị được đặt sang HDMI, màn hình chính không dây Dell cho phép bạn cấu hình các thiết lập không dây cao cấp hơn.


## Điều hướng Màn Hình Chính



**CHÚ Ý:** Hình minh họa chỉ để tham khảo, và có thể khác với các bản mới hơn.

Nhãn	Mục	Mô tả
1	SSID (Trình nhận dạng bộ thiết bị)	Hiển thị tên mạng (SSID) của bộ thu không dây phát sóng qua Wi-Fi và được xác định bởi các thiết bị thông minh của bạn. Bạn có thể thay đổi tên, xem <a href="#">Band Selection</a> .
2	Setting (Cài đặt)	Menu <b>Settings</b> là trung tâm chính của bạn để cài đặt bộ thu không dây và cài đặt chung. Xem <a href="#">Sử dụng menu Cài đặt</a> .
3	Thông tin và Hỗ trợ	Để biết thêm thông tin hoặc hỗ trợ, hãy truy cập trang web Trợ giúp Dell: <b>www.dell.com/wirelessmonitors</b> hoặc tải ứng dụng <b>Dell Wireless Monitor</b> từ cửa hàng Google Play™ cho thiết bị thông minh Android của bạn.

## Sử dụng menu Cài đặt

Việc nhấp vào biểu tượng menu **Settings**, , sẽ mở ra các tùy chọn menu sau.



Menu	Mô tả
<b>Band Selection</b>	Cho phép bạn chuyển đổi giữa các dải tần 2,4 GHz và 5 GHz. Cài đặt mặc định là <b>Auto</b> . <b>CHÚ Ý:</b> Bạn nên sử dụng các cài đặt mặc định <b>Auto</b> nếu không thể xác định được kênh Wi-Fi tốt nhất cho thiết bị của bạn.
<b>Rename</b>	Chọn để hiển thị hộp thoại <b>Rename</b> . Sau đó, sử dụng bàn phím để thay đổi tên mạng (SSID) của bộ thu.
<b>Advanced</b>	Cài đặt mặc định là <b>Enabled</b> , cho phép bạn chiếu màn hình của thiết bị có khả năng Screencast trong thời gian thực.
<b>Factory Reset</b>	Chọn <b>OK</b> để khôi phục cài đặt mặc định. Việc chọn <b>Cancel</b> sẽ thoát mà không lưu.
<b>About</b>	Chọn để xem số phiên bản hiện tại.



# Kết nối màn hình hiển thị qua Screencast hoặc Screen Mirror

Để kết nối không dây bộ thu với máy tính của bạn, nhấp vào liên kết dưới đây của hệ điều hành (OS) mà bạn đang sử dụng để xem thêm chi tiết.

- [Sử dụng Windows® 10](#)
- [Sử dụng Windows® 8.1](#)
- [Sử dụng Windows® 7](#) (hỗ trợ bởi ứng dụng Dell Wireless Monitor)

Để kết nối không dây bộ thu với thiết bị Android, bạn có thể sử dụng menu Cài đặt trên thiết bị hoặc ứng dụng Dell Wireless Monitor tải về từ cửa hàng Google Play. Nhấp vào liên kết bên dưới để xem thêm chi tiết.

- [Sử dụng Cài đặt trên điện thoại thông minh Android™](#)
- [Sử dụng ứng dụng Dell Wireless Monitor trên điện thoại Android™](#)



**CHÚ Ý:** Môi trường xung quanh bộ thu và máy tính có thể ảnh hưởng đến tín hiệu truyền dẫn và làm giảm cường độ tín hiệu. Tránh đặt các vật ở giữa bộ thu và thiết bị kết nối có thể gây ảnh hưởng với các hoạt động không dây thông thường.

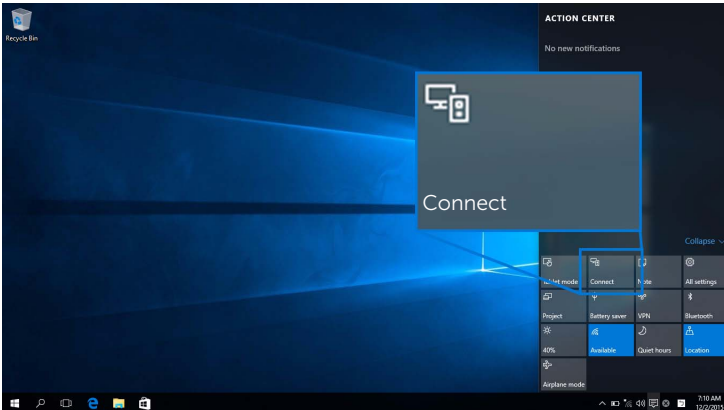
## Sử dụng Windows® 10



**CHÚ Ý:** Những hình minh họa dưới đây chỉ để tham khảo và có thể khác với màn hình máy tính thực tế tùy theo cài đặt, phiên bản và ngôn ngữ hệ điều hành của bạn.

### Kết Nối Với Thiết Bị

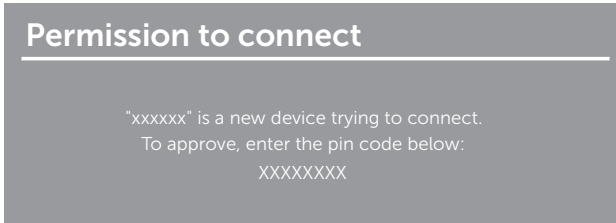
- 1 Chọn **Kết nối** từ Trung Tâm Hành Động.



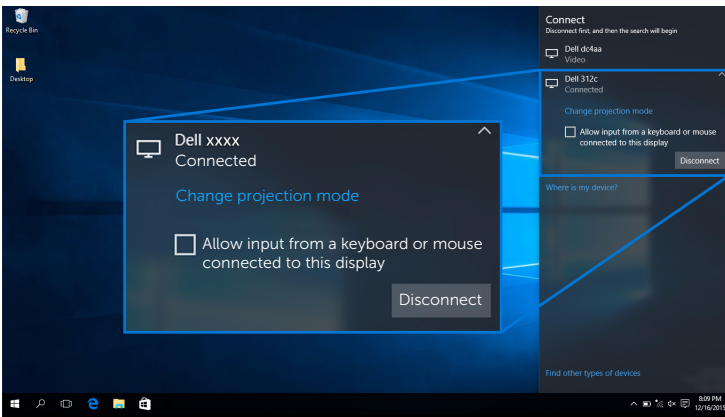
2 Chọn tên SSID như hiển thị trên màn hình hiển thị của bạn từ danh sách.



3 Khi mã pin 8 số hiển thị, nhập mã pin đó vào thiết bị của bạn. Sau khi kết nối được chấp nhận, thiết bị bắt đầu chiếu ảnh vào màn hình của bạn.

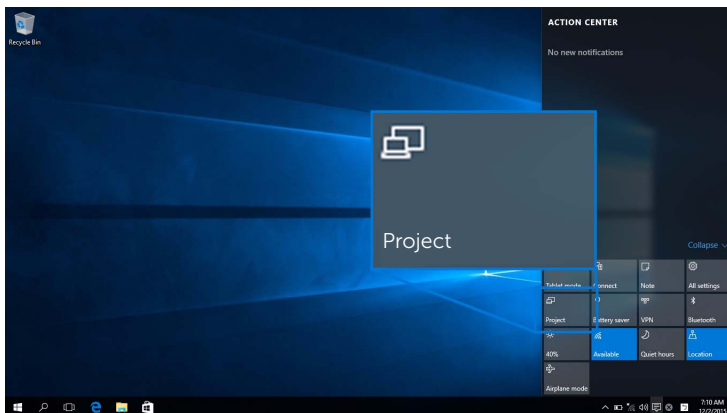


**CHÚ Ý:** Để kiểm soát ảnh chiếu bằng bàn phím và chuột kết nối với màn hình của bạn, hãy chọn **Cho phép nhập từ bàn phím hoặc chuột kết nối với màn hình này.**

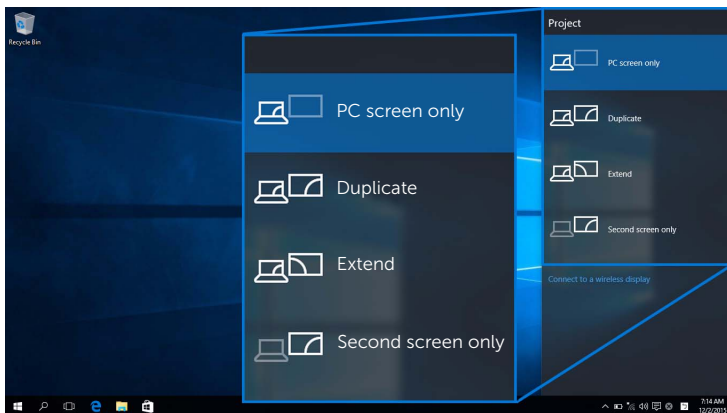


# Thay Đổi Chế Độ Chiếu

## 1 Chọn **Chiếu** từ Trung Tâm Hành Động.

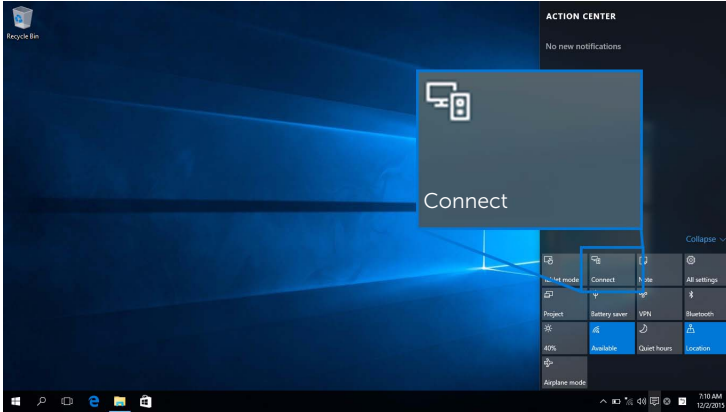


## 2 Chọn chế độ chiếu của bạn.

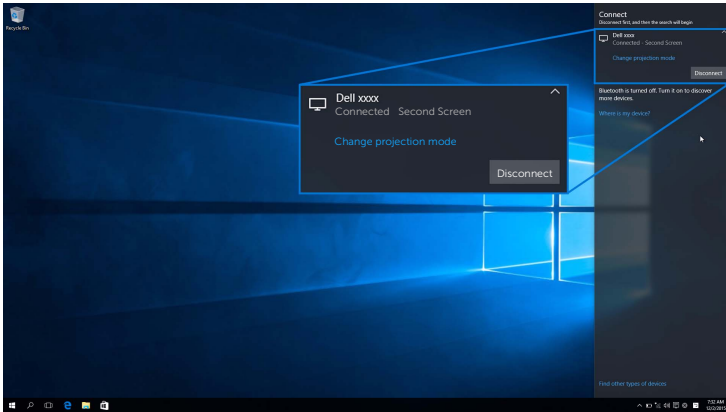


# Ngắt Kết Nối Khởi Thiết Bị

1 Chọn **Kết nối** từ Trung Tâm Hành Động.



2 Chọn **Ngắt kết nối** và thiết bị của bạn sẽ dừng chiếu ảnh tới màn hình của bạn.



# Sử dụng Windows® 8.1



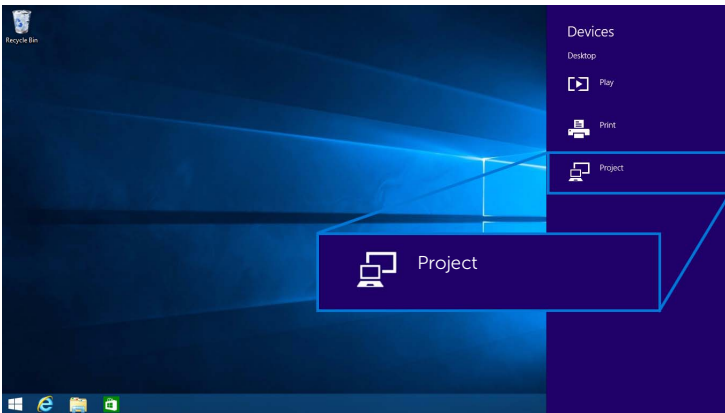
**CHÚ Ý:** Những hình minh họa dưới đây chỉ để tham khảo và có thể khác với màn hình máy tính thực tế tùy theo cài đặt, phiên bản và ngôn ngữ hệ điều hành của bạn.

## Kết Nối Với Thiết Bị

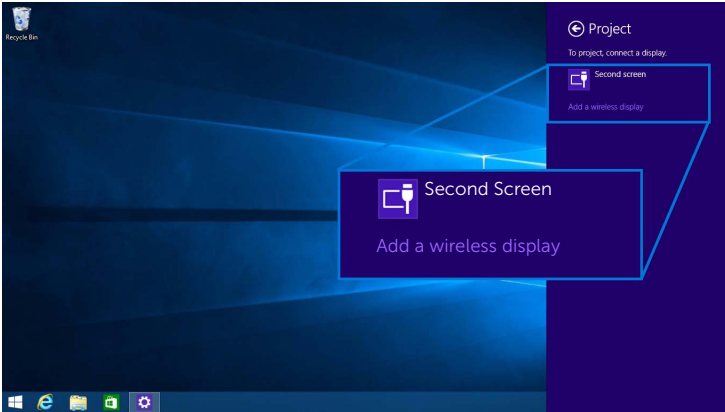
- 1 Chọn **Thiết bị** từ thanh Charms.



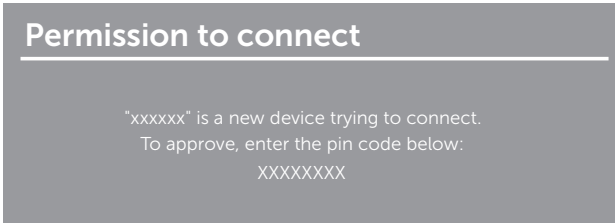
- 2 Chọn **Chiếu** từ menu **Thiết bị**.



**3** Chọn **Thêm màn hình không dây** từ menu **Chiếu**.



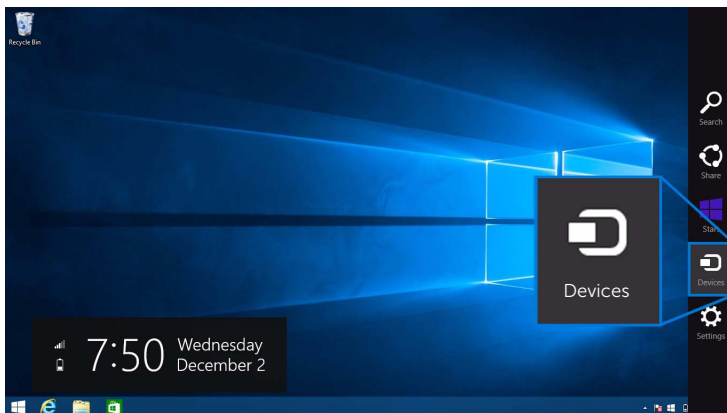
**4** Khi mã pin 8 số hiển thị, nhập mã pin đó vào thiết bị của bạn. Sau khi kết nối được chấp nhận, thiết bị bắt đầu chiếu ảnh vào màn hình của bạn.



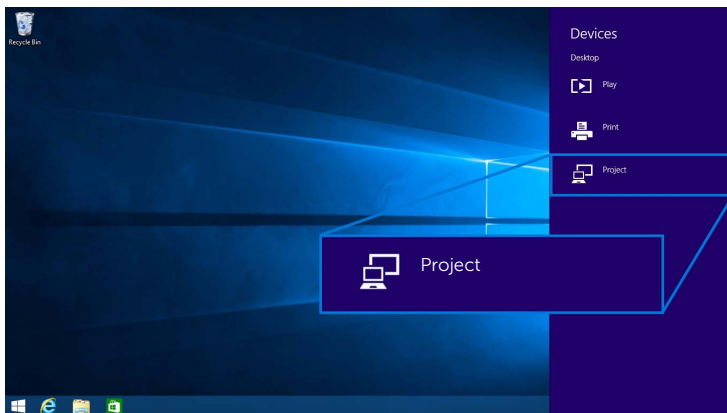
**CHÚ Ý:** Bạn có thể điều khiển ảnh chiếu bằng bàn phím và chuột kết nối với màn hình của bạn.

## Thay Đổi Chế Độ Chiếu

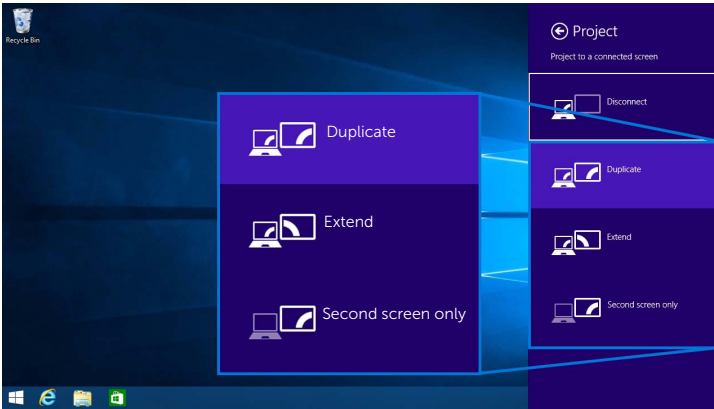
- 1 Chọn **Thiết bị** từ thanh Charms.



- 2 Chọn **Chiếu** từ menu **Thiết bị**.

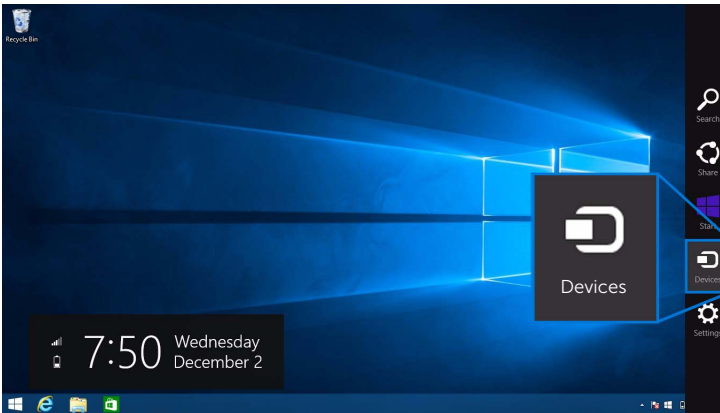


### 3 Chọn chế độ chiếu của bạn.



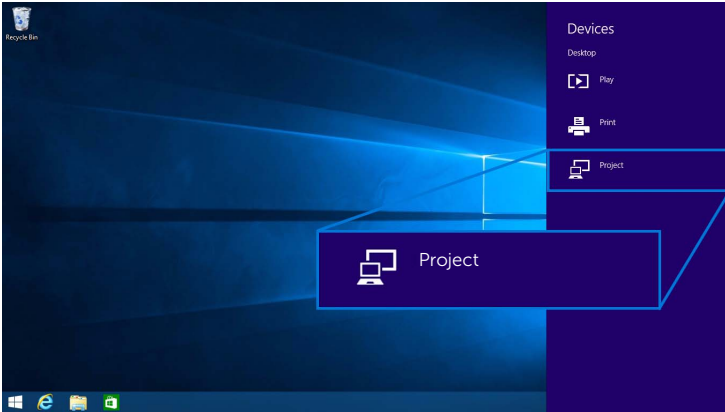
## Ngắt Kết Nối Khi Thiết Bị

### 1 Chọn **Thiết bị** từ thanh Charms.

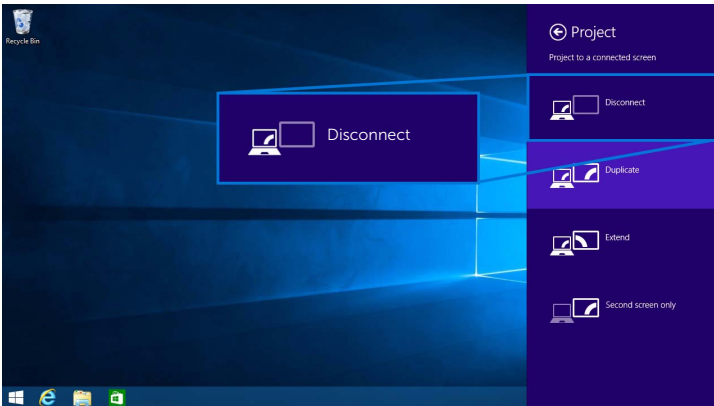




2 Chọn **Chiếu** từ menu **Thiết bị**.



3 Chọn **Ngắt kết nối** và thiết bị của bạn sẽ dừng chiếu ảnh tới màn hình của bạn.



# Sử dụng Windows® 7



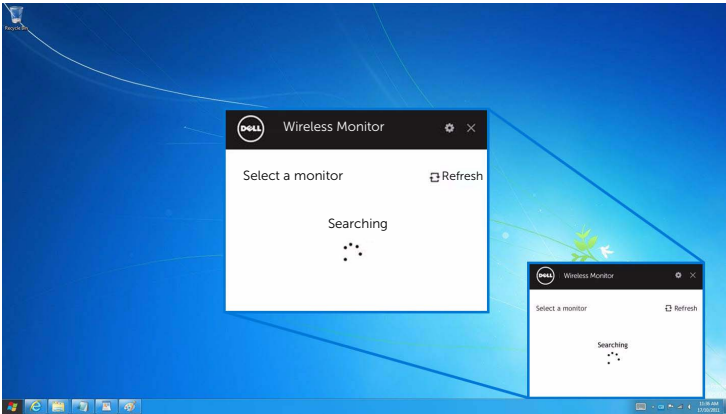
**CHÚ Ý:** Tải về phần mềm Dell Wireless Monitor trước khi kết nối không dây với Bộ Thu Không Dây của bạn.



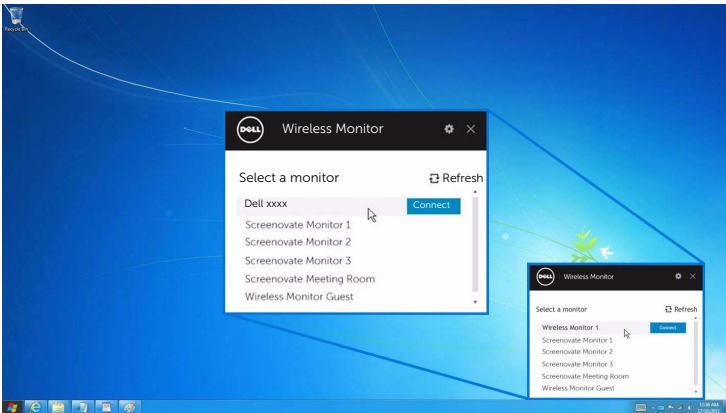
**CHÚ Ý:** Những hình minh họa dưới đây chỉ để tham khảo và có thể khác với màn hình máy tính thực tế tùy theo cài đặt, phiên bản và ngôn ngữ hệ điều hành của bạn.

## Kết Nối Với Thiết Bị

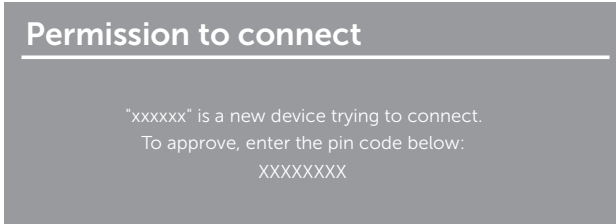
- 1 Mở phần mềm Dell Wireless Monitor và nó tự động tìm các thiết bị có sẵn.



- 2 Khi tên SSID được hiển thị trên màn hình xuất hiện trên danh sách, nhấp **Kết nối**.

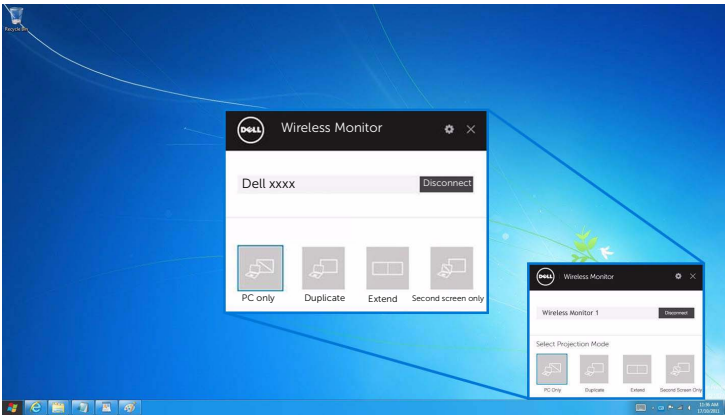


- 3 Khi mã pin 8 số hiển thị, nhập mã pin đó vào thiết bị của bạn. Sau khi kết nối được chấp nhận, thiết bị bắt đầu chiếu ảnh vào màn hình của bạn.



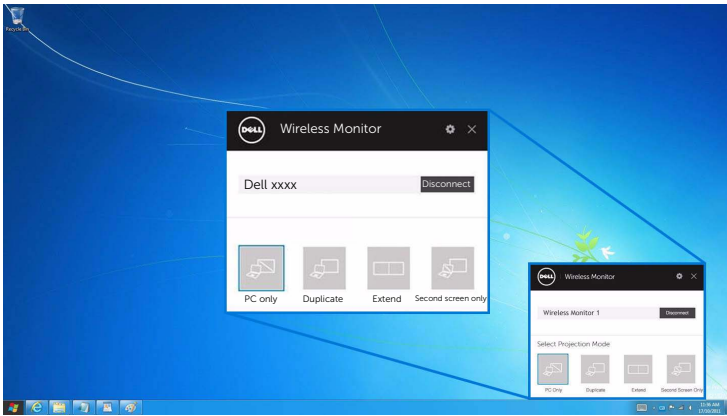
## Thay Đổi Chế Độ Chiếu

- 1 Nhấp vào phần mềm Dell Wireless Monitor.
- 2 Chọn chế độ chiếu của bạn.



## Ngắt Kết Nối Khởi Thiết Bị

- 1 Nhấp vào phần mềm Dell Wireless Monitor.
- 2 Nhấp **Ngắt kết nối** và thiết bị của bạn sẽ dừng chiếu ảnh tới màn hình của bạn.



## Sử dụng Cài đặt trên điện thoại thông minh Android™

### Sử dụng Cài đặt để kết nối với thiết bị

- 1 Mở menu Cài đặt của thiết bị.
- 2 Gõ **Display**, sau đó gõ **Screen Mirroring** (tùy vào nhà sản xuất thiết bị của bạn, tên có thể khác).
- 3 Gõ **Cast**.
- 4 Gõ biểu tượng **Menu**, sau đó chọn **Enable** hiển thị không dây.
- 5 Khi mã pin 8 số hiển thị, nhập mã pin đó vào thiết bị của bạn. Sau khi kết nối được chấp nhận, thiết bị bắt đầu chiếu ảnh vào màn hình của bạn.

### Permission to connect

"xxxxxx" is a new device trying to connect.  
To approve, enter the pin code below:  
XXXXXXXX

Để ngừng chiếu ảnh sang màn hình của bạn, dùng hai ngón tay vuốt từ trên màn hình xuống dưới menu kéo xuống và chạm vào **Disconnect**.

# Sử dụng ứng dụng Dell Wireless Monitor trên điện thoại Android™

## Kết Nối Với Thiết Bị

- 1 Bật kết nối Wi-Fi và Bluetooth trên thiết bị Android của bạn.

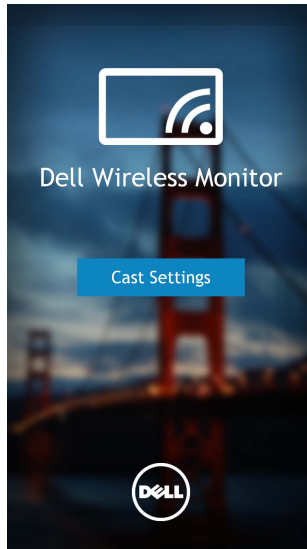


**CHÚ Ý:** Nếu Bluetooth trên thiết bị Android của bạn được bật trước khi thực hiện kết nối, bạn có thể điều khiển màn hình chiếu bằng bàn phím hoặc chuột được kết nối với màn hình của bạn sau khi kết nối được thực hiện.

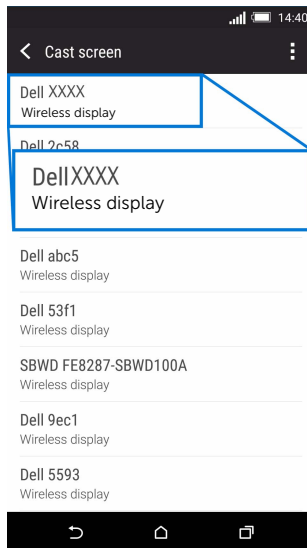
- 2 Gỡ để kích hoạt ứng dụng **Dell Wireless Monitor** trên thiết bị Android của bạn.



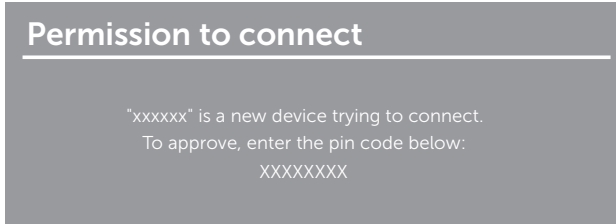
### 3 Gỡ Cast Settings.



### 4 Gỡ tên SSID như hiển thị trên màn hình của bạn.



- 5 Khi mã pin 8 số hiển thị, nhập mã pin đó vào thiết bị của bạn. Sau khi kết nối được chấp nhận, thiết bị bắt đầu chiếu ảnh vào màn hình của bạn.



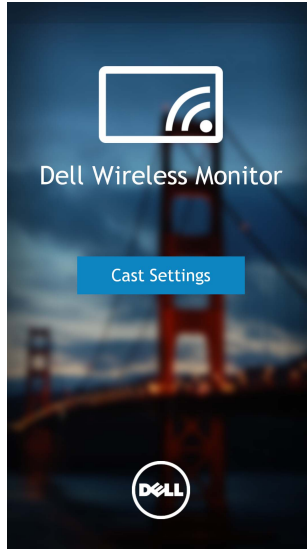
**CHÚ Ý:** Nếu cài đặt thiết bị của bạn khác với những cài đặt nêu trên, hãy tham khảo hướng dẫn sử dụng thiết bị của bạn để được hướng dẫn kết nối **Cast Screen**.

### Ngắt kết nối khỏi thiết bị

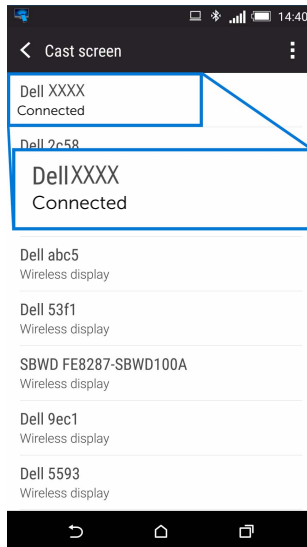
- 1 Gõ để kích hoạt ứng dụng **Dell Wireless Monitor** trên thiết bị Android của bạn.



## 2 Gõ Cast Settings.

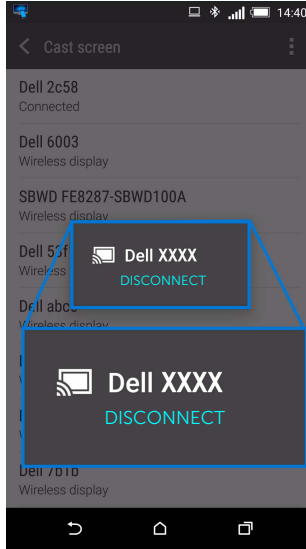


## 3 Gõ vào tên màn hình được **Connected**.





- 4 Gỡ **DISCONNECT** và thiết bị Android của bạn sẽ dừng chiếu ảnh tới màn hình của bạn.



**CHÚ Ý:** Để kiểm tra xem thiết bị của bạn có được hỗ trợ không, hãy truy cập trang web Trợ giúp Dell: [www.dell.com/wirelessmonitors](http://www.dell.com/wirelessmonitors) hoặc tham khảo tài liệu hướng dẫn của thiết bị hoặc liên hệ với nhà sản xuất để biết về khả năng tương thích.

## Cập nhật phần mềm Bộ Thu Không Dây

Với tính năng nâng cấp OTA (qua mạng), có thể nâng cấp Dell Wireless Monitor lên phiên bản mới nhất.

Hãy chắc chắn đã có các phần sau được cài đặt và sẵn sàng:

- 1 Cài đặt ứng dụng Dell Wireless Monitor trên hệ thống Windows® của bạn.
- 2 Kết nối hệ thống Windows® vào internet.
- 3 Kết nối hệ thống Windows® vào màn hình để hiển thị không dây.

Ứng dụng Dell Wireless Monitor sẽ kiểm tra phiên bản mới nhất. Nhấp **Accept** để tải về và cài đặt. Việc cập nhật sẽ diễn ra trong nền.

## Kết Nối Bàn Phím Và Chuột

Dell Wireless Monitor cho phép người dùng điều khiển thiết bị từ một bàn phím và chuột được kết nối với màn hình.



**CHÚ Ý:** Đảm bảo phần mềm Dell Wireless Monitor dây đã được cài đặt trước khi sử dụng bàn phím hoặc chuột để điều khiển máy tính hoặc thiết bị Android.




**CHÚ Ý:** Chức năng này chỉ hỗ trợ bàn phím và chuột tiêu chuẩn.

- 1 Kết nối bàn phím hoặc chuột vào cổng USB ở cổng dưới của màn hình.
- 2 Sau đó, bạn có thể sử dụng bàn phím hoặc chuột để điều khiển màn hình chính, máy tính hoặc thiết bị Android.

# Xử lý sự cố

---

 **CẢNH BÁO:** Trước khi bắt đầu bất kỳ quy trình nào trong phần này, hãy làm theo [Hướng Dẫn Về An Toàn](#).

## Vấn Đề Cụ Thể Theo Sản Phẩm

Triệu Chứng Cụ Thể	Vấn Đề Bạn Gặp Phải	Giải Pháp Có Thể Áp Dụng
Không có Tín Hiệu Vào khi nhấn các điều khiển người dùng	Không có hình ảnh, đèn LED sáng trắng	<ul style="list-style-type: none"><li>• Kiểm tra nguồn tín hiệu. Đảm bảo máy tính không ở chế độ tiết kiệm điện năng bằng cách di chuyển chuột hoặc nhấn phím bất kỳ trên bàn phím.</li><li>• Kiểm tra xem cáp tín hiệu có được cắm đúng không. Cắm lại cáp tín hiệu nếu cần.</li><li>• Khởi động lại máy tính hoặc đầu video.</li></ul>

## Vấn Đề Cụ Thể Với Cổng Kết Nối Đa Dụng (USB)

Triệu Chứng Cụ Thể	Vấn Đề Bạn Gặp Phải	Giải Pháp Có Thể Áp Dụng
Cổng USB không hoạt động	Thiết bị ngoại vi USB không hoạt động	<ul style="list-style-type: none"><li>• Kiểm tra để màn hình của bạn đã được Bật.</li><li>• Kết nối các thiết bị ngoại vi USB (kết nối xuống).</li><li>• Tắt rồi bật lại màn hình.</li></ul>

# Phụ Lục

---

## **CẢNH BÁO: Hướng Dẫn Về An Toàn**



**CẢNH BÁO:** Sử dụng điều khiển, điều chỉnh, hoặc các bước ngoài những nội dung được quy định trong tài liệu này có thể dẫn đến bị điện giật, nguy cơ về điện, và/hoặc các mối nguy hiểm cơ học khác.

Để biết thông tin về hướng dẫn an toàn, xem Thông tin về An Toàn, Môi Trường Và Quy Định (SERI).

## **Thông Báo FCC (Chỉ U.S) Và Thông Tin Quy Định Khác**

Đối với các thông báo FCC và thông tin quy định khác, xem trang web tuân thủ quy định tại [www.dell.com/regulatory\\_compliance](http://www.dell.com/regulatory_compliance).

## **Liên hệ với Dell**

Đối với khách hàng ở Hoa Kỳ, gọi 800-WWW-DELL (800-999-3355).



**CHÚ Ý:** Nếu bạn không có kết nối Internet, bạn có thể tìm thông tin liên lạc trên hóa đơn mua hàng, phiếu đóng gói, hóa đơn, hoặc danh mục sản phẩm Dell.

Dell cung cấp một số lựa chọn dịch vụ và hỗ trợ qua điện thoại và trực tuyến. Sự sẵn có thay đổi theo quốc gia và sản phẩm, và một số dịch vụ có thể không có trong khu vực của bạn.

- Hỗ trợ kỹ thuật trực tuyến — [www.dell.com/support/monitors](http://www.dell.com/support/monitors)
- Liên hệ Dell — [www.dell.com/contactdell](http://www.dell.com/contactdell)